



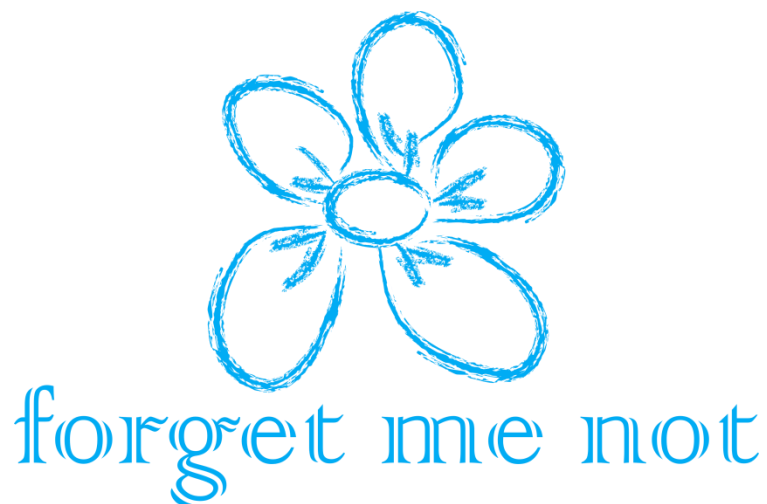
Co-funded by the  
Erasmus+ Programme  
of the European Union



## **FORGET-ME-NOT Modules de formations**

### **Production intellectuelle 2.2**

# **MODULE 4**



## **Utiliser la boîte mémoire**

## **Créer des souvenirs**



## TABLE DES MATIERES

M.4.1 Introduction à la plateforme.....	3
M.4.1.1 Pourquoi utiliser Forget-me-not comme boîte de mémoire numérique .....	3
M.4.1.2 Sécurité du compte.....	3
M.4.1.3 Différents niveaux de droits d'accès .....	4
M.4.2 Utilisation pratique de la plate-forme .....	6
M.4.2.1 Accéder à la plate-forme.....	6
M.4.2.2 Supprimer un compte Forget Me Not.....	8
M.4.2.3 Comment les souvenirs sont-ils organisés ? .....	9
M.4.3 Comment gérer un souvenir .....	10
M.4.3.1 Comment créer un nouveau souvenir .....	10
M.4.3.2 Comment effacer un souvenir .....	11
M.4.4 Comment télécharger des éléments numériques dans un dossier souvenir .....	12
M.4.4.1 Saisie de texte .....	13
M.4.4.2 Hyperliens dans le cadre de la saisie de texte .....	14
M.4.4.3 Fichier d'images .....	15
M.4.4.4 Vidéo intégrée de YouTube.....	16
M.4.4.5 Diapositives de présentation transformées en une vidéo via Youtube.....	18
M.4.4.6 Télécharger des fichiers son .....	18
Pour conclure .....	19



## M.4.1 Introduction à la plateforme

### M.4.1.1 Pourquoi utiliser Forget-me-not comme boîte de mémoire numérique

3

La plateforme Forget-me-not -cf module 3- créée dans le cadre de ce projet Erasmus + est un outil en ligne convivial et simple à utiliser pour la création de souvenirs dans une boîte mémoire numérique.

Il est possible d'en créer des fichiers de mémoire faciles d'utilisation : un logiciel de bureau, de traitement de texte ou un programme de présentation. Comme le décrit le module 3 (partie M.3.4.3), il existe d'autres solutions logicielles ou sites internet de boîtes mémoires, mais ils sont payants ou n'offrent pas les mêmes fonctionnalités que Forget-me-not. C'est pourquoi les modules 4 et 5 se concentreront uniquement sur l'outil Forget-me-not, d'excellente qualité et résultant directement de ce projet.

Forget-me-not permet aux utilisateurs de créer une boîte mémoire numérique utilisée dans le traitement de la réminiscence. En tant que soignant, proche ou parent d'une personne atteinte de démence, on peut télécharger des photos, vidéos, commentaires et enregistrements dans un dossier sécurisé, qui servira ensuite de sujet de conversation et participera à l'apaisement de la personne atteinte de démence.

On peut inviter des membres de la famille, des proches ou des soignants à collaborer au dossier des personnes atteintes de démence, en ajoutant du contenu et en créant davantage de souvenirs pour élargir la base de souvenirs. Les photos peuvent déclencher des souvenirs, des enregistrements d'êtres chers racontant des histoires personnelles, des vidéos de moments importants ou simplement une note de texte rappelant un événement.

Il s'agira non seulement d'aider le proche à se souvenir de sa vie, mais l'application permettra également de revivre ces moments heureux en les téléchargeant dans le dossier la concernant.

### M.4.1.2 Sécurité du compte

Comme pour tous les services en ligne permettant aux utilisateurs de stocker des données personnelles et des récits, toutes les mesures ont été prises pour assurer la sécurité maximale des comptes des utilisateurs. Ceux-ci sont protégés par des mots de passe. Les utilisateurs sont responsables de la sauvegarde du mot de passe et de toute activité ou action effectuée sous celui-ci. Toutes les données sont conservées sur des serveurs situés en Angleterre. Par conséquent, les conditions d'utilisation de Forget-me-not sont régies et interprétées conformément au droit anglais et gallois.

Les principaux utilisateurs de Forget-me-not sont des personnes atteintes de démence à un stade précoce, qui disposent encore leurs capacités mentales. Elles peuvent et doivent souvent, être assistées par leurs aidants, les membres de leur famille et leurs proches. L'utilisateur principal doit être la personne atteinte de démence, car ses propres souvenirs y seront stockés. Cependant, une personne proche de l'utilisateur principal peut souhaiter contribuer et créer des souvenirs pour elle. Dans ce cas, elle doit être invitée par l'utilisateur en qualité de "collaborateur".

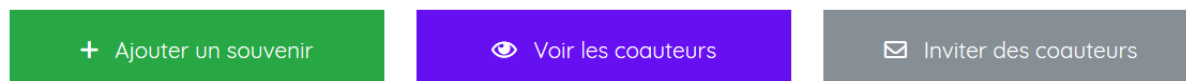
Les collaborateurs sont généralement des soignants, des membres de la famille et proches, connaissant bien la personne atteinte de démence et souhaitant créer davantage de souvenirs dans son dossier. Ces souvenirs pourront ensuite être convoqués dans le cadre d'une activité de réminiscence. Les collaborateurs peuvent bénéficier de différents niveaux d'accès, leur donnant le droit d'ajouter ou de modifier l'ensemble des souvenirs, d'en créer de nouveaux et de modifier uniquement les souvenirs qu'ils ont créés.

### M.4.1.3 Différents niveaux de droits d'accès

Les droits d'accès sont régis par les conditions d'utilisation et la politique de confidentialité disponibles sur la plateforme Forget-Me-Not. Comme expliqué ci-dessus, un utilisateur peut créer un compte ou disposer d'un compte en son nom, qui constituera sa boîte mémoire numérique personnelle. Des souvenirs peuvent ensuite être ajoutés à cette boîte de mémoire et ceci de deux manières:

- Le titulaire du compte à ajouter ses propres souvenirs personnellement ou avec l'aide directe d'un soignant lorsque le titulaire du compte est présent.
- Le titulaire du compte invite un ou plusieurs collaborateurs à ajouter des souvenirs en leur nom dans la zone de mémoire du titulaire du compte. Par exemple, si les membres de sa famille sont éloignés du lieu de vie du titulaire du compte, il peut les inviter en tant que collaborateurs. Ils pourront alors ajouter des souvenirs qui figureront dans la zone de mémoire du titulaire du compte.

Les collaborateurs peuvent être facilement invités en cliquant sur le bouton **Inviter des coauteurs** :



Cela ouvrira un formulaire d'invitation d'un collaborateur par courrier électronique automatisé. Un compte sera alors créé pour le collaborateur qui recevra des instructions à l'adresse e-mail renseignée.



## Ajouter un nouveau coauteur

Remplissez les champs et nous enverrons un e-mail au coauteur pour ajouter un élément dans la boîte mémoire

Prénom

Nom de famille

Adresse e-mail



Inviter un coauteur

Annuler

5

Le titulaire du compte conserve le contrôle de l'accès des collaborateurs à leurs souvenirs. Dans la section Afficher les collaborateurs, le titulaire du compte peut autoriser le collaborateur à avoir un accès à tous les souvenirs ou à ne sélectionner que des souvenirs spécifiques. Le collaborateur peut ajouter du nouveau contenu et le modifier. Dans cet exemple, le collaborateur de gauche peut éditer tous les souvenirs et le collaborateur de droite ne peut éditer que les trois premiers souvenirs.

### Voir les coauteurs

	 Remove	 Remove
Accéder à tous les souvenirs	<input checked="" type="checkbox"/>	<input type="checkbox"/>
A tablet for Xmas	<input type="checkbox"/>	<input checked="" type="checkbox"/>
new	<input type="checkbox"/>	<input checked="" type="checkbox"/>
new	<input type="checkbox"/>	<input checked="" type="checkbox"/>
New item	<input type="checkbox"/>	<input type="checkbox"/>
Sandra's memory	<input type="checkbox"/>	<input type="checkbox"/>
New1	<input type="checkbox"/>	<input type="checkbox"/>
Our first meeting	<input type="checkbox"/>	<input type="checkbox"/>
Our second meeting	<input type="checkbox"/>	<input type="checkbox"/>
Our third meeting	<input type="checkbox"/>	<input type="checkbox"/>

Ajouter un nouveau coauteur

Supposons qu'un soignant professionnel aide plusieurs patients, il ne serait pas très pratique pour le patient de conserver les profils des autres patients. Le soignant est donc invité à être un collaborateur, puis il choisit la boîte de mémoire sur laquelle il souhaite travailler. Le collaborateur peut bien sûr aussi travailler sur son propre profil.



Bonjour Christine

+ Ajouter un souvenir

Filtrer les souvenirs

Toutes

Filtrer

Account: [redacted]

Paul [redacted]

Viktor [redacted]

Sarah [redacted]

6

## M.4.2 Utilisation pratique de la plate-forme

### M.4.2.1 Accéder à la plate-forme

La plate-forme Forget-me-not est accessible à l'adresse suivante: [www.forgetmenotdigital.com](http://www.forgetmenotdigital.com).

La page d'accueil affiche deux boutons: **Inscription** et **Connexion**.



Inscription



Connexion

**Pour les nouveaux utilisateurs :** cliquer sur le bouton **Inscription** et compléter le formulaire correspondant en indiquant leur nom, prénom, adresse email et mot de passe. Ils doivent également **accepter** les conditions d'utilisation en cliquant sur la case « J'accepte » et passer l'étape du contrôle de sécurité reCaptcha protégeant la plate-forme.



## S'inscrire à un compte

Remplissez les champs et nous enverrons un e-mail au coauteur pour ajouter un élément dans la boîte mémoire

First name

Entrer le prénom

Last name

Entrer le nom de famille

Email address

Entrer un e-mail

Password

Confirm Password

FORGET-ME-NOT Conditions générales

Date d'entrée en vigueur: 13 juillet 2018

Veillez lire attentivement les présentes conditions générales avant d'utiliser l'application Forget-me-not et le site Web exploités ( le service) par l'association en charge du projet Forget-me-not Elle est composée de 5 organisations internationales: edUcation Ltd. (Royaume-Uni), WBS Schulen (Allemagne), UDAF de la Charente (France), A & A Emphasys Interactive Solutions (Chypre) et English Unlimited Sp.z.o.o (Pologne).

Votre accès et votre utilisation du service sont assujettis à votre acceptation et votre respect des présentes conditions. Ces conditions

☒ J'accepte les conditions générales

☐ Je ne suis pas un robot



Créer un compte

7

Pour les utilisateurs déjà inscrits cliquer sur le bouton **Connexion** pour accéder à leur boîte mémoire.

### s'identifier

Nom d'utilisateur :

Mot de passe :

☒ Reconnexion automatique



Les utilisateurs doivent entrer leur nom d'utilisateur, qui correspond à leur adresse e-mail d'inscription et leur mot de passe, puis cliquer sur le bouton **Connexion**. Cette boîte de dialogue permet aux utilisateurs de revenir également à l'option Enregistrer ou de réinitialiser leur mot de passe actuel.

**Les collaborateurs** invités par courrier électronique auront reçu leurs informations de connexion. Ils devront alors cliquer sur le bouton **Connexion** et continuer en tant qu'utilisateurs existants.

Si un utilisateur souhaite réinitialiser son mot de passe, il peut le faire à tout moment en cliquant sur **Réinitialiser le mot de passe** dans cette boîte de dialogue et en suivant les instructions.

### M.4.2.2 Supprimer un compte Forget Me Not

Afin de supprimer un compte Forget-me-not, et les souvenirs qu'il contient, les utilisateurs doivent cliquer sur le bouton **Fermer le compte** situé au bas de la page où tous les souvenirs sont affichés. Cette action supprimera définitivement le compte ainsi que son contenu et devra être utilisée avec prudence, car les souvenirs seront définitivement supprimés.

Par mesure de sauvegarde, après avoir appuyé sur le bouton **Fermer le compte**, un message apparaît pour avertir de la suppression définitive : *pour supprimer votre compte, veuillez taper le numéro "1712" dans le champ ci-dessous. Notez que cette suppression supprimera vos souvenirs créés et fermera votre compte. "*

Pour procéder à la fermeture du compte, l'on suit les instructions qui apparaissent à l'écran et la suppression est validée. Toutes les données de l'utilisateur seront supprimées des serveurs et il n'y aura aucun moyen de les récupérer.

Les souvenirs créés par un utilisateur dans un rôle de collaborateur resteront intacts, car elles appartiennent à une autre personne et non au collaborateur.

+ Ajouter un souvenir

👁 Voir les coauteurs

✉ Inviter des coauteurs

Filtrer les souvenirs

Toutes

Filtrer



Lilou

animauxdomestiques



Fermer le compte

#### M.4.2.3 Comment les souvenirs sont-ils organisés ?

Chaque mémoire créée peut contenir différents types d'entrées. Une mémoire peut être simplement une photo ou une combinaison de plusieurs photos, de texte, d'une vidéo intégrée ou d'un enregistrement audio. La combinaison de saisie appartient à l'utilisateur.

Chaque mémoire peut (et devrait) se voir attribuer un ou plusieurs mots clés prédéfinis, ce qui facilitera toute recherche ultérieure dans les souvenirs. En nommant chaque souvenir, il apparaîtra plus facilement dans une recherche filtrée.

- Si un utilisateur a créé plus de 100 souvenirs, il peut avoir du mal à retrouver un souvenir particulier quelques mois plus tard. L'utilisateur sait que le souvenir recherché est lié à un mariage dans les années 1960. En choisissant les mots clés «mariage» et «1960», le souvenir apparaîtra dans la liste des résultats.

Les mots clés prédéfinis ont été organisés de manière à faciliter leur attribution par les utilisateurs, mais également à les rechercher ultérieurement:

- Périodes (ex : années, 1920, 1930, 1940, 1950, 1960 etc..)
- Événements de la vie (anniversaires, mariages, pertes, commémorations, fêtes, naissances)
- Etapes de la vie (enfance, scolarité, vie parentale, travail, retraite, service militaire)
- Vacances (vacances, festivals, voyages)
- Lieux (maison, école, travail, nature, endroits)



- Personnes (conjoint, collègues, amis, voisins, enseignants, famille proche, famille élargie)
- Animaux (animaux domestiques, autres animaux)
- Activités (loisirs, cuisine, sports, arts et cultures, lecture, divertissement, voyages, activités sociales, vie spirituelle)

Lors de l'édition d'un souvenir, il peut être répertorié en bas de la page en cliquant sur l'une des catégories. Plusieurs balises sont possibles et recommandées pour de meilleurs résultats de recherche ultérieure.

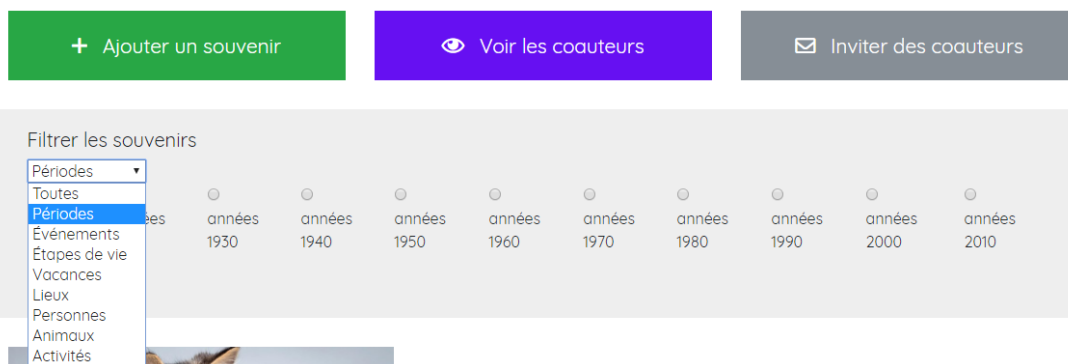
10

## Catégories



Pour trouver un souvenir particulier, un filtre doit être appliqué en sélectionnant les catégories appropriées sur la page d'accueil où tous les souvenirs sont affichés.

Bonjour Christine



Lorsqu'aucun filtre n'est appliqué, les souvenirs s'afficheront l'un après l'autre jusqu'à ce que l'utilisateur en choisisse un en cliquant dessus.

## M.4.3 Comment gérer un souvenir

Avant d'éditer le contenu d'un souvenir, voyons comment en créer un.

### M.4.3.1 Comment créer un nouveau souvenir



Après la connexion et la sélection du bouton vert central **Souvenirs**, l'utilisateur est dirigé vers la page principale. Dans la partie supérieure gauche de la page, on clique sur le bouton vert **+ Ajouter un souvenir**.



Cela créera un nouveau souvenir. Il faudra lui donner un **titre**. Il est préférable de toujours penser au titre en premier afin qu'il soit caractéristique mais aussi unique et reconnaissable. Par exemple, "Anniversaire" ou "Anniversaire de Jeanne" est descriptif, mais pas unique. «50<sup>ème</sup> anniversaire de Jeanne en 2004» fournit une description détaillée du souvenir et est immédiatement reconnaissable parmi d'autres souvenirs d'anniversaire. Une fois satisfait du titre, on clique sur le bouton **Créer un souvenir**.

Bonjour

Titre

 Créer un souvenir

On peut maintenant éditer le contenu du nouveau souvenir. Des instructions détaillées sont disponibles à la section M.4.4 Comment télécharger des éléments numériques dans un souvenir.

#### M.4.3.2 Comment effacer un souvenir

Parfois, un utilisateur doit supprimer un souvenir. Cela peut être dû à une tentative infructueuse de création de souvenir ou à une réaction indésirable de la personne atteinte de démence.

Pour supprimer un souvenir, on doit l'ouvrir pour le modifier. Pour ce faire, on clique sur le bouton **Modifier le souvenir** dans la partie supérieure du souvenir ouvert.

Bonjour

< Tous les souvenirs

 Modifier le souvenir

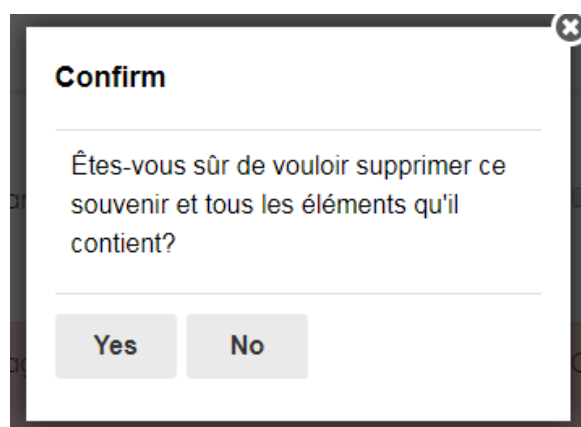
On fait défiler l'écran jusqu'en bas du souvenir en mode édition et on repère la case rouge **Supprimer ce souvenir et tous ses éléments**.

12

Ce bouton supprime ce souvenir et toutes les images, vidéos et éléments de texte qu'il contient. Cette action supprimera définitivement le souvenir.

Supprimer ce souvenir et tous ses éléments

Il y a un avertissement avant que le souvenir soit définitivement supprimé afin d'éviter une suppression par erreur. Une fois que l'utilisateur a cliqué sur **oui ?**, il n'y a pas de retour et le souvenir et tout son contenu sont supprimés.



#### M.4.4 Comment télécharger des éléments numériques dans un dossier souvenir

Un souvenir peut être aussi simple et riche que son créateur le souhaite. Un dossier souvenir peut être composée d'un ou plusieurs des éléments suivants:

- Saisie de texte
- Hyperliens dans le cadre de la saisie de texte
- Fichier image
- Fichier audio
- Vidéo intégrée de Youtube
- Enregistrements vidéo fabriqué soi-même via Youtube
- Diapositives de présentation transformées en une vidéo via Youtube



Les images, les fichiers son et les vidéos intégrées peuvent être décrits dans une courte légende, qui apparaît juste sous le fichier dans un souvenir. Si la zone de légende est laissée vide lors de l'édition du souvenir, le fichier sera affiché sans légende.

#### M.4.4.1 Saisie de texte

Le texte dans un dossier souvenir a pour but de replacer le souvenir dans un contexte et de fournir davantage d'informations sur celui-ci. Les utilisateurs peuvent décrire en quelques mots ou phrases le contexte du souvenir. Ils pourront être assistés par leur aidant. Il n'y a pas de règles concernant ce qui devrait être contenu dans le texte, mais ils peuvent être aidés à créer le contenu du texte:

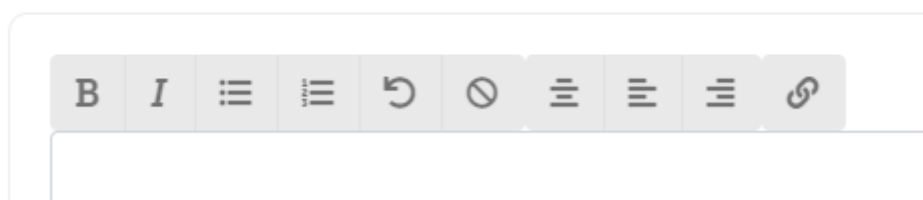
- Quand ?
- Où ?
- Qui et avec qui ?
- Qu'est-ce qui a permis de créer le souvenir ?
- Quelles ont été les conséquences ?
- Comment est-ce arrivé ?
- Quelles émotions cela a-t-il provoqué ?

Il y a deux moyens pour formater le texte. L'option par défaut est le **texte pré-formaté**, dans laquelle l'utilisateur n'a rien à faire, le texte se pré-formatant au fur et à mesure de la frappe dans la zone de texte. Cela permet une description simple du souvenir en quelques mots ou phrases.

L'autre option, qui peut être activée dans l'éditeur de texte, consiste à disposer d'un choix d'options de format permettant aux utilisateurs d'écrire du contenu texte au **format texte enrichi**. Cela permet des textes plus longs, fournissant plus de détails sur le souvenir à évoquer lors des séances de reminiscence.

## Texte

Aucun contenu. Pensez à ajouter quelque chose.



L'éditeur de texte utilise des boutons de formatage de texte standard:



**Le texte sélectionné apparaîtra en gras.**



*Le texte sélectionné apparaîtra en italique.*



**Les caractères gras et italique peuvent être combinés pour former ensemble un texte dans les deux formats.**



Les paragraphes sélectionnés peuvent apparaître sous forme de liste de points.



Les paragraphes sélectionnés peuvent apparaître sous forme de liste numérotée.

14



Le bouton Annuler peut inverser le dernier formatage ou saisie. Il "annule" la dernière entrée.



Le texte sélectionné sera effacé de toute mise en forme précédemment appliquée.



Sélectionne une phrase ou une partie de texte pour l'aligner au centre, à gauche ou à droite.

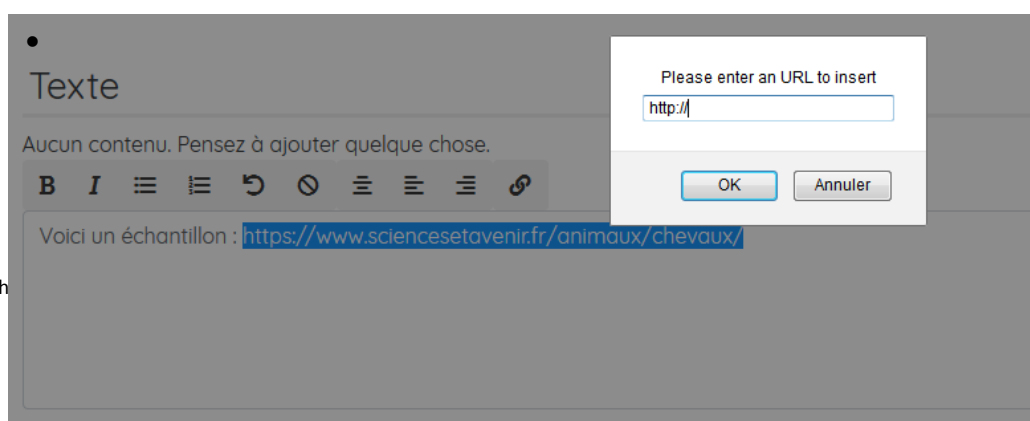


Pour ajouter un lien hypertexte au texte, on sélectionne le mot ou la partie de texte qui y mènera, puis on clique sur le symbole du lien hypertexte pour ajouter l'URL de destination (l'adresse du site Web). Voir la description détaillée ci-dessous.

#### M.4.4.2 Hyperliens dans le cadre de la saisie de texte

Certains sites Web peuvent être utiles et intéressants à utiliser lors d'une session de réminiscence, alors pourquoi ne pas les ajouter à un dossier de souvenir du type FORGET ME NOT. Si la personne atteinte de démence s'intéresse aux avions de la Seconde Guerre mondiale. Au lieu de rechercher régulièrement des photos ou des sites Web sur ce thème, elle peut intégrer l'hyperlien vers un site web particulier et l'utiliser facilement lors d'une session de réminiscence. Pour ajouter un lien hypertexte, procéder comme suit:

- Après avoir ajouté du texte dans la zone de texte, sélectionner (mettre en surbrillance) un mot ou quelques mots faisant référence au site web concerné.





- Une fois la partie du texte en surbrillance, cliquer sur le bouton Lien hypertexte dans la barre de format du texte.
- Ceci ouvrira une boîte dans laquelle on devra écrire ou coller l'adresse URL exacte (adresse du site Web) et l'enregistrer.
- Le lien hypertexte est créé. Il est maintenant possible d'accéder au site Web en cliquant simplement sur celui-ci chaque fois que l'on ouvre le dossier souvenir.

#### M.4.4.3 Fichier d'images

Les images et les photos peuvent être téléchargées dans les formats **JPG** et **PNG** les plus courants. Les utilisateurs n'ont pas à s'inquiéter de la taille ou des dimensions du fichier car toutes les images sont automatiquement reformatées lors du téléchargement.

Les utilisateurs ont juste besoin de faire défiler la section **Images** d'un souvenir, puis sous le texte **Télécharger une nouvelle image**, les utilisateurs cliquent sur le bouton **Choisir un fichier**, ce qui ouvrira une fenêtre de téléchargement permettant de parcourir le système de fichiers et de choisir l'image ou les images à afficher à télécharger. Il est possible de télécharger plusieurs images à la fois en sélectionnant plusieurs images, puis de terminer le téléchargement en cliquant sur le bouton (Ouvrir) en bas de la fenêtre de téléchargement. Les images sont ensuite téléchargées et affichées. Cela peut prendre un moment en fonction de la taille et du nombre d'images, ainsi que de la vitesse de téléchargement de la connexion Internet.



Lors du téléchargement de plusieurs images, les utilisateurs peuvent choisir l'image à définir comme image par défaut en cliquant sur l'icône étoile située sous l'image téléchargée. L'image par défaut apparaîtra dans le menu déroulant des souvenirs, où une liste de souvenirs est affichée.

Les utilisateurs peuvent également réorganiser les photos dans un ordre préféré, afin qu'elles s'affichent de manière logique. Cela se fait par un simple glisser-déposer des photos lors de l'édition de la mémoire.

Les utilisateurs peuvent également ajouter une légende sous la photo pour décrire ou identifier la photo. Les légendes ne peuvent être ajoutées aux photos que lorsqu'elles sont téléchargées une à une. Lorsque plusieurs photos sont téléchargées en même temps, seule la première photo affiche la légende.



#### M.4.4.4 Vidéo intégrée de YouTube

Les souvenirs peuvent également être déclenchés en visionnant une vidéo, un extrait d'un film préféré ou un enregistrement privé d'un événement familial, par exemple. Afin de minimiser l'espace de stockage utilisé et de tirer parti de la richesse des vidéos mises en ligne, l'outil de mémoire Forget-me-not utilise YouTube pour stocker les vidéos, mais celles-ci ne sont affichées que dans l'outil.

16

##### Liens YouTube

Aucun contenu. Pensez à ajouter quelque chose.

Vidéo YouTube

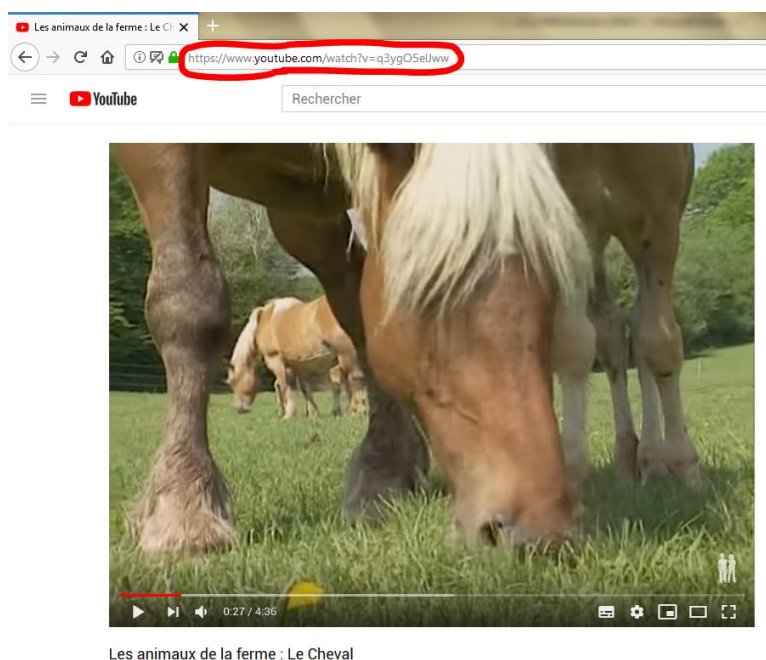
Collez l'URL d'une vidéo YouTube pour l'ajouter au souvenir.

Légende

 Enregistrer l'élément YouTube

##### Pour télécharger une vidéo existante à partir de YouTube:

- Ouvrir un navigateur Web ou l'application YouTube sur un appareil mobile et accéder à la page principale de YouTube.
- Rechercher et localiser une vidéo à intégrer au dossier souvenir.
- Copier l'URL (adresse Web) à partir de la barre d'adresse en haut de la fenêtre de YouTube.
  - Sélectionner l'URL, faire un clic droit pour afficher le menu et cliquer sur COPIER
  - Autre possibilité: sélectionner l'URL et utilisez le raccourci clavier Ctrl + C



- Maintenant que l'on a copié l'URL de la vidéo souhaitée sur YouTube, l'on retourne dans l'outil FORGET ME NOT, et on le colle dans la zone « Liens YouTube ».
- Enregistrer la vidéo intégrée en cliquant sur le bouton « Enregistrer l'élément YouTube ».
- L'aperçu vidéo devrait maintenant apparaître dans la mémoire.

## Liens YouTube



Vidéo YouTube

Collez l'URL d'une vidéo YouTube pour l'ajouter au souvenir.

Légende

 Enregistrer l'élément YouTube



#### **Pour télécharger une vidéo à partir de votre ordinateur ou de votre appareil :**

- Comme expliqué précédemment, en raison de la capacité de stockage, les utilisateurs ne peuvent pas télécharger de fichiers vidéo directement depuis leur ordinateur ou leur périphérique. Il existe cependant un moyen simple de le faire via YouTube.
- Les utilisateurs doivent créer un profil sur YouTube ou simplement se connecter avec leurs informations de connexion Google.
- Le processus de téléchargement d'une vidéo n'est pas difficile et est décrit en détail [ICI](#):
- Une fois la vidéo téléchargée, il faut s'assurer que le paramètre de confidentialité de la vidéo sur YouTube est défini sur NON LISTE. Ainsi, les autres personnes ne peuvent pas découvrir cette vidéo, mais celle-ci est disponible pour le téléchargement sur FORGET ME NOT.
- Une fois la vidéo téléchargée sur YouTube, on procède de la même manière que pour une vidéo existante, comme décrit ci-dessus.

#### **M.4.4.5 Diapositives de présentation transformées en une vidéo via Youtube**

Si des membres de la famille créent des compositions photos avec du texte afin d'aider leurs proches à se repérer dans leurs souvenirs. Ces réalisations peuvent être converties en vidéo et téléchargées sur YouTube pour être ensuite intégrées dans le dossier souvenir.

Cela peut être principalement utiles aux personnes ayant déjà créé ce type de compositions originales et qui souhaitent les intégrer dans la boîte mémoire numérique. Selon le type et la version du logiciel de présentation (PowerPoint, Keynote, Impress), il existe des guides en ligne pour aider à convertir ces travaux en simples vidéos qui peuvent être diffusées à partir de la mémoire numérique. On peut rechercher des conseils en ligne ou consulter ces quelques liens :

- [Conversion de présentations PowerPoint en vidéos](#) (utilisateurs Windows / Microsoft Office)
- [Conversion de présentations Keynote en vidéos](#) (utilisateurs iOS / Apple Office)
- [Conversion de présentations Impress en vidéos](#) (tout système opérationnel, y compris les utilisateurs de Linux / Libre Office)

#### **M.4.4.6 Télécharger des fichiers son**

Les fichiers audio peuvent être ajoutés aux souvenirs de la même manière que les images. La plateforme prend en charge le format de fichier de musique le plus populaire MP3. Si l'enregistrement n'est pas au format MP3, on peut le convertir en quelques clics à l'aide d'un logiciel d'édition sonore ou encore plus facilement par le biais d'un site Web tel que: <https://audio.online-convert.com/convert-to-mp3>.



## Audio


Aucun contenu. Pensez à ajouter quelque chose.

### Ajouter un nouvel élément audio (MP3)

Choisir un fichier

Aucun fichier choisi

Légende

 Enregistrer l'élément audio

19

Les utilisateurs ont juste besoin de faire défiler la section **Audio** d'un souvenir, puis sous le texte **Télécharger un nouveau fichier audio (MP3)**, les utilisateurs cliquent sur le bouton **Choisir un fichier**, ce qui ouvrira une fenêtre de téléchargement permettant de parcourir le système de fichiers et de choisir le fichier son à télécharger. Le fichier son est ensuite téléchargé et affiché.

Une brève description du fichier audio peut être ajoutée dans la zone **Légende**. Elle apparaîtra sous l'icône du fichier son lorsqu'il apparaîtra dans le souvenir.

## Pour conclure

Bien que l'utilisation de la plateforme Forget-me-not nécessite très peu de compétences techniques et que tout soit plutôt intuitif, l'utilisation de cette boîte mémoire numérique dans une thérapie de réminiscence impliquant une personne atteinte de démence est une question différente. Pour se familiariser à cette problématique, il convient de consulter le module 5.